

# 埼玉県議会議員なかやしき慎一 第4回県政報告会



総務県民生活常任委員会 2010/10/08

# 6月定例議会

7月14日～8月4日

# 防災ヘリについて

## 決議案

県所有防災ヘリの2機態勢の維持

※7月25日墜落事故により現在1機



全会一致可決



# 6月補正予算について 主な内容

一般会計補正予算

62億1,131万1千円

※ 既定予算累計額 1兆6,826億2,131万1千円

## ➤ 埼玉県雇用ニューディール ※3年間で7万人の雇用創出

### 福祉事務所へ支援員を派遣

- ケースワーカーと連携し職業訓練や居住、教育に関するサポート
- 生活保護受給者チャレンジ支援事業費・・・4億1,580万7千円

生活保護受給者の自立支援

### 補助金交付

- 対象:各市町村が行う緊急かつ臨時的な雇用創出事業
- 財源:国からの交付金
- 緊急雇用創出基金市町村補助事業費・・・49億4,487万6千円

県内の雇用創出

## ➤ 警察本部

### 万引き被害抑止対策

- 万引きが多発しているスーパー等に警備員派遣をし、店舗内循環、防犯指導等を実施 【財源】埼玉県緊急雇用創出基金
- 地域防犯活動推進費・・・8億447万8千円

犯罪の起きにくい社会づくりの推進

# 一般質問について

## ◆ 一般質問より

# 内部障害者が安心して暮らせる社会づくりについて

内部障害とは？

・・・心臓・腎臓・呼吸器・ぼうこうまたは直腸・小腸・ヒト免疫不全ウイルスによる免疫機能など6つの内部臓器障害

社会生活での  
問題点

外見からは障害者であることがわからない  
・・・電車の優先席に座っていて心ない言葉を浴びせられる・・・

理解してもらえる  
社会づくりへ

NPO法人「ハート・プラスの会」(H19.9設立)による  
視覚的表現のマーク

公共スペースでハートプラスマークを  
表示し存在と理解を得る

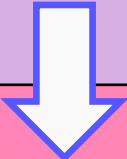
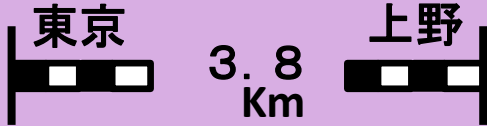
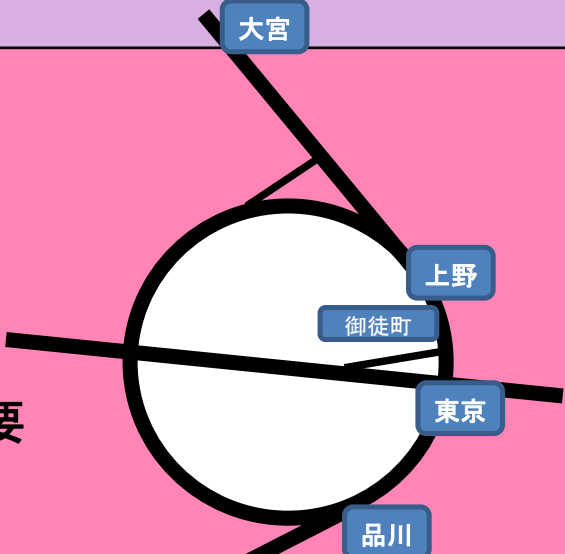
刷新の会・・・NPO法人の努力と行政の取組が  
最大限の効果上げるようサポート



# その他活動報告



# 東北線・高崎線輸送力増強及び東京駅乗り入れ 早期実現促進議員連盟

内容	高崎線の東京駅乗り入れ早期実現
<p>計画</p> <p>H20着手</p> 	 <p>約400億円予算</p> <ul style="list-style-type: none"> <li>高架橋の新設</li> <li>線路の改良により乗り入れ線を確保</li> </ul>
<p>H25完成予定</p> <p>効果</p>	<ol style="list-style-type: none"> <li>① 上野・御徒町間の大幅な混雑率緩和</li> <li>② 宇都宮・高崎線方面と東海道方面の相互交流促進＝鉄道ネットワーク強化</li> <li>③ 宇都宮・高崎線の品川・大宮間で11分の時短＝上野・東京での乗換不要</li> </ol> 

# 上田政治塾 活動報告

## 主旨

- ・ 国家のガバナンス、統治能力の劣化という難局にあっても、せめて、地方だけでも政治リーダーによるすぐれたガバナンスを示す必要がある。

第1回講座 (6月13日)

講師：熊谷弘(元衆院議員)

上田清司(埼玉県知事)

山田宏(前杉並区長)

櫻井よしこ(ジャーナリスト)



# 無所属刷新の会

## 8月2日江野県議入団

埼玉県議会議員 **えの** 江野こういち ホームページ [eno-ro.com](http://eno-ro.com)

[リンク](#) | [お問い合わせ](#) | [事務所案内](#) |



今こそ地域の力

知っていますか？

プロフィール

江野こういち事務所

**Weblog** **エノコー通信**

### 江野こういちの決意

私は、三十数年間にわたり旧大井町、そしてふじみ野市において、東武東上線ふじみ野駅周辺の土地区画整理事業にたずさわり、数多くの「地域の力」を学び、“**小さな町の大きな街づくり**”を行ってきました。  
この都市プランナーとしての経験を活かし、NPOひき21の仲間と共に東上線に特急を走らせる運動を行い、**特急「TJラ**

### 新着情報

- [県政報告](#)
- [出陣式アルバム](#)

2010810

2010813



10月9日(土)東松山市民文化センターで「こども環境まつり」が開催されました。

写真提供：関係者様より提供された写真

# 9月定例議会

9月24日～10月15日

# 9月補正予算について 主な内容

## ➤ 『雇用ニューディール』の着実な推進、雇用の創出・確保

### 就職支援

- 学校卒業後5年以内の若年未就職者へ人材派遣会社と連携し、充実した研修と職場紹介を一体的に行う
  - 若年者実務研修雇用促進事業・・・2億511万4千円

正規就職の拡大

### 中小企業支援

- 県の制度融資について信用保証協会に対する損失補償期間を5年間延長

中小企業の  
資金繰りを支援

## ➤ 保健医療部関係

### 医療機器整備

- 中核的な医療機関が少ない利根保健医療圏において、加須市医療診断センターにMRI・CTを設置し圏内の医療機関による共同利用を図る
  - 地域医療再生基金・・・2億800万円

## ➤ 防災体制の整備

### 防災ヘリコプターの購入

- 「あらかわ1」の後継機の購入
- 債務負担行為の設定
  - 限度額・・・14億9,000万円

【6月決議案にて可決】

防災ヘリ2機態勢の  
維持



# 一般質問について



## ◆ 一般質問より 県立がんセンターの相談支援センターの機能強化について

### ソフト面の 整備

### 相談支援センターの機能強化・充実

#### 現在

- 専任の看護師や社会福祉士を配置
- 家庭療養の患者への療養指導
- 訪問看護ステーションなどの紹介

11,000件/年  
の相談に対応

約380件/年

#### 新病院

- 相談室やセミナー室の増設
- 患者自らの最新がん医療情報収集コーナーの新設
- 専門スタッフが担当医の指示の下、転院先や在宅医療のための医療機関を紹介

地域連携の  
円滑

日本一患者と家族にやさしい  
病院を目指す

今後の予定：H23年から工事開始 → H25年オープン

# その他活動報告

# 県議会議員選挙区割り見直しを求める 請願書提出の経緯と流れ

8月25日	請願書名活動 開始
9月13日	請願書紹介議員依頼に行く
9月19日	最終署名数 3,235名確定
9月21日	県議会事務局議事課へ請願書提出
9月22日	鴻巣市議会 県議会議員選挙の区割り改正を求める意見書の採択
10月 8日	<p>県議会 議会運営委員会</p> <ul style="list-style-type: none"> <li>島田委員長報告に対し請願反対討論を自民議員、請願賛成討論 公明党議員2名 刷新の会 小野克典議員の3名が行った後 採決 13対3で不採択 引き続き12日の検討協議会に委ねる</li> </ul>
10月15日	<p>県議会</p> <p>議請13号 請願に賛成の立場で討論議席番号29番山川すみえ議員          議請13号 請願に賛成の立場で討論議席番号42番塩野政行議員          議請13号 請願に賛成の立場で討論議席番号 2番中屋敷慎一議員          の各議員が討論を行った後、採決が行われた結果 不採択</p>

# 県の推奨米『彩のかがやき』

## ◆ 要望書の提出 \*10月20日

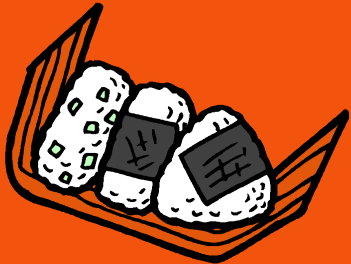
## 平成22年産米に係る高温障害に対する支援



■ 農業災害対策特別措置条例の適用

■ 販売活動への支援

等の要望活動を行った



◆ 例年はほとんどが一等の区分で大変おいしい「彩のかがやき」今年も味はバツグンです！

# 埼玉生まれのブランド米

## 「彩のかがやき」を 応援してください！！

今年のお米は、記録的猛暑の影響で  
白い部分がありますが、味に遜色は  
ありません



- ◆『彩のかがやき』とは？  
平成14年に埼玉県が育成したお米の品種  
病気と害虫に強く、味も良いことが特徴  
県内ではコシヒカリに次ぐ第2位の作付面積  
(1万ヘクタール・全体の約3割)
- ◆お盆過ぎの穂が出てお米になるまでの期間に  
本年は記録的な高温が続いたことから  
白く濁った米粒が大量に発生

今回、その『彩のかがやき』を販売あっせんすることと  
しました。皆様の御協力をお願いします。

『彩のかがやき』購入申込み用紙 (申込年月日 年 月 日)

	種 別	※価 格	申込数量及び配達希望月	
			22年11月配達希望	23年1月配達希望
平成22年産 「彩のかがやき」	精米 2kg 入	500円	袋	袋
	精米 5kg 入	1,250円	袋	袋
	精米 10kg 入	2,500円	袋	袋
おところ				
おなまえ	(Tel )			
お届け方法	2kg 入は生産振興課で手渡し・集金 5kg 入、10kg 入は、上記おところへ農協が無料配達・集金します。			

※埼玉のお米応援価格です。

【問合せ先・申込先】

埼玉県 農林部 生産振興課 TEL048-830-4135 FAX048-830-4843

# H23年度埼玉県への予算要望 \*10月26日

※鴻巣市分

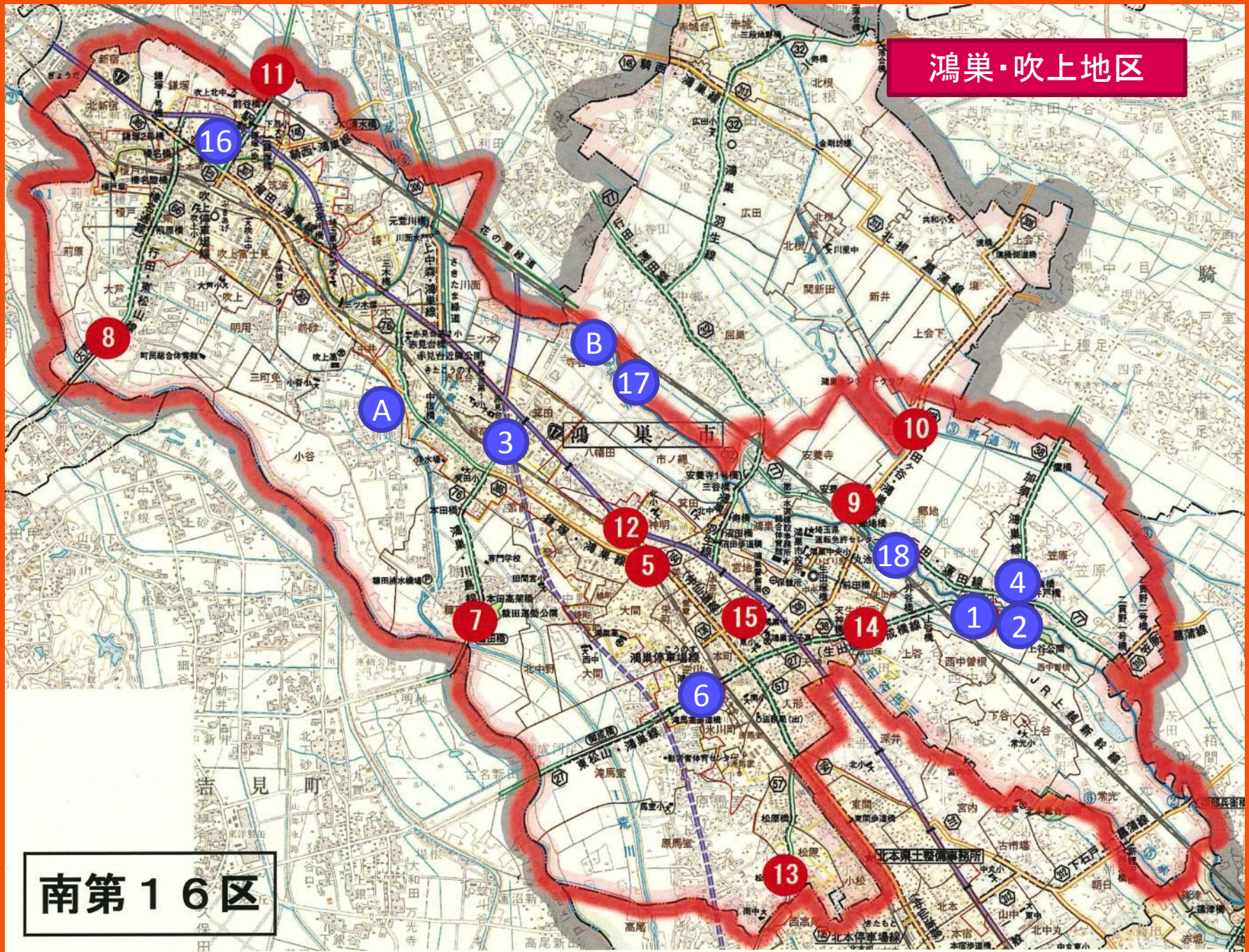
- ① 子宮頸がん予防ワクチン接種に対する県費助成の実施
- ② 河川事業 元荒川親水事業の促進
- ③ 主要地方道鴻巣・川島線の整備促進
- ④ 主要地方道鴻巣・羽生線の歩道整備事業の推進と国道17号宮地交差点の右折帯の整備促進
- ⑤ 主要地方道行田・蓮田線の特定交通安全施設等整備事業の推進
- ⑥ 主要地方道さいたま・鴻巣線の歩道整備の早期完成
- ⑦ 乳幼児医療費補助額の所得制限の廃止
- ⑧ 幼稚園就園奨励費補助の県費補助の導入



# 平成22年度 主要事業等実施状況



# 鴻巣・吹上地区

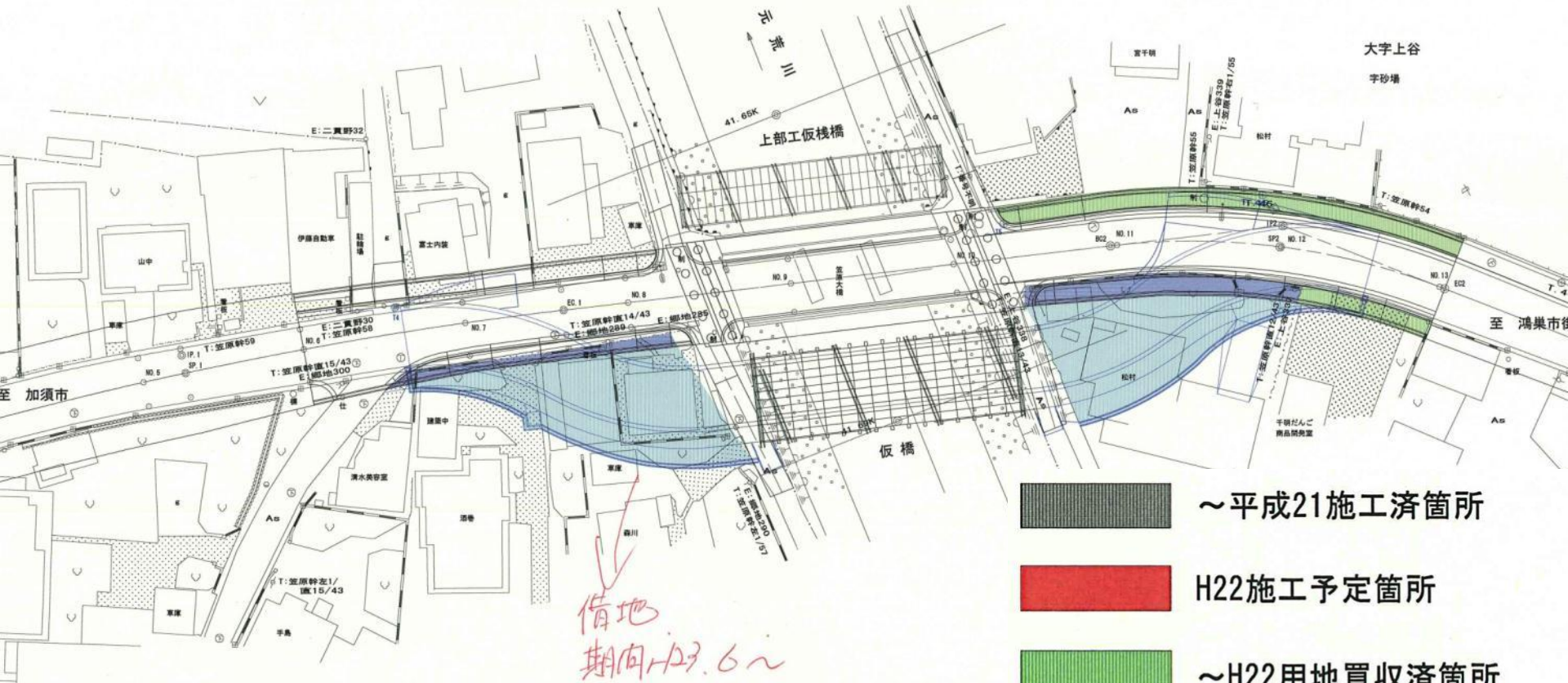
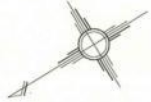


南第16区



# ①②加須鴻巣線（笠原大橋）

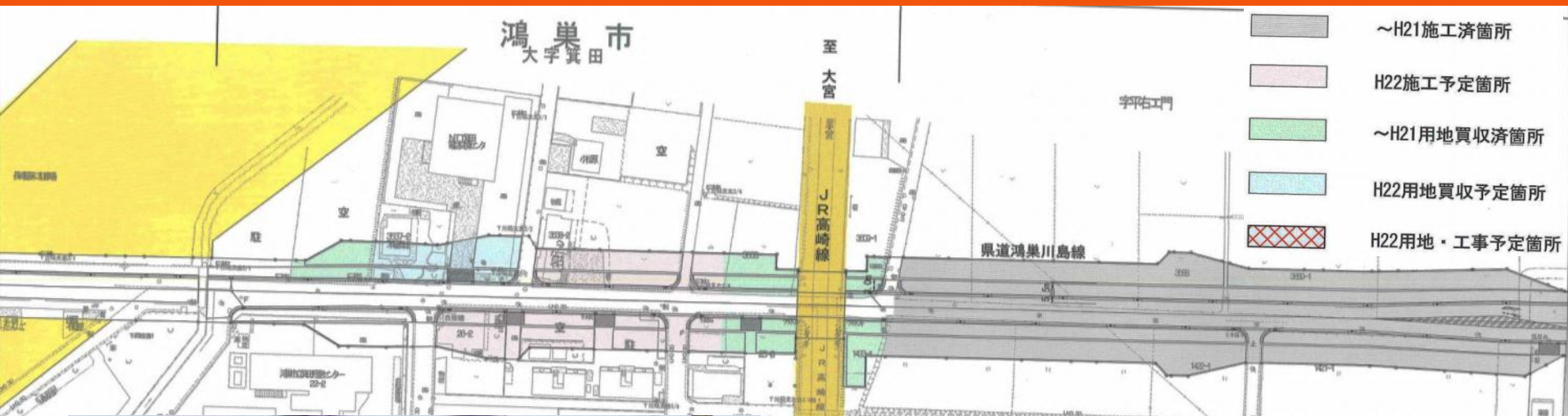
平面図 S=1:500



-  ~平成21施工済箇所
-  H22施工予定箇所
-  ~H22用地買収済箇所
-  H22用地買収箇所
-  H22別件補償（借地）箇所

## 1,2.道路(街路)事業

### ● 加須鴻巣線(笠原大橋)



踏切東側から東側(17号)を臨む

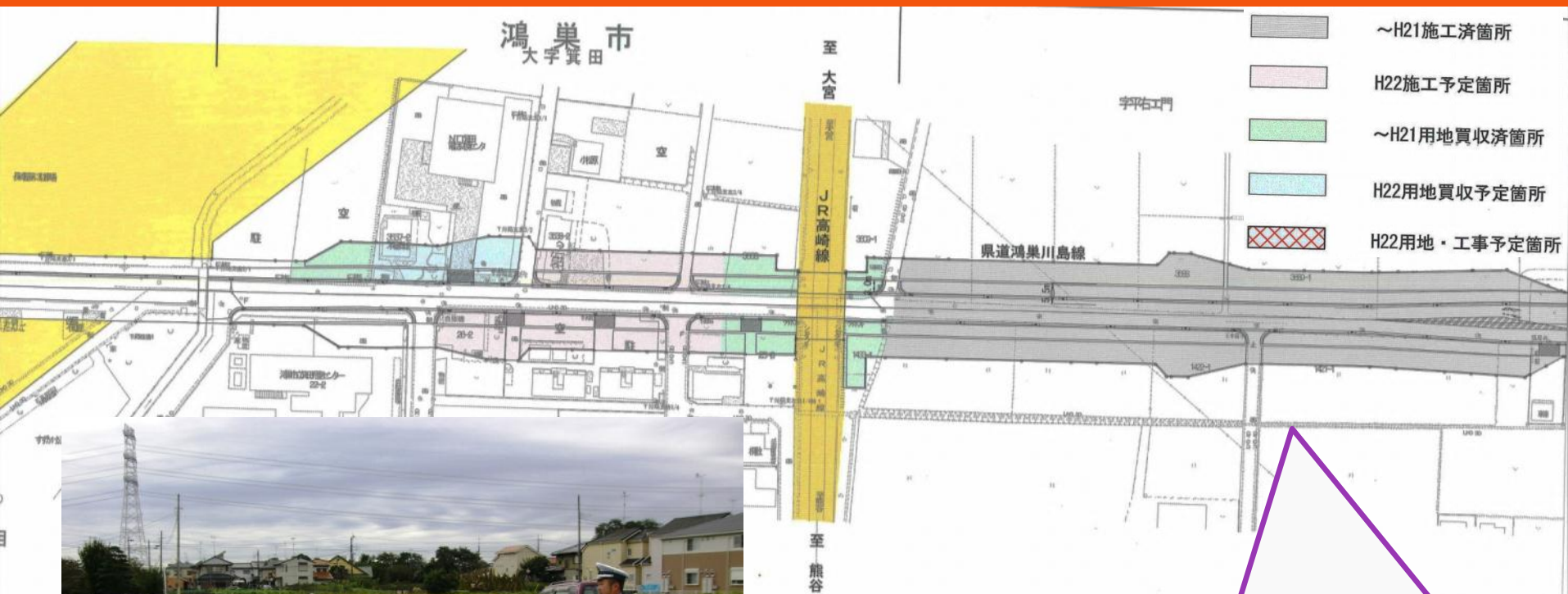


踏切西側から東側(17号)を臨む

### 3.道路(街路)事業

- 鴻巣川島線(箕田～稻荷町)鴻巣立体





要望を頂いていた、鴻巣川島線踏切西側を通過する箕田小学校通学路部分に、年度末迄に手押し信号を設置

### 3.手押し信号設置

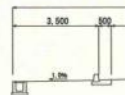
- 鴻巣川島線(箕田～稻荷町)



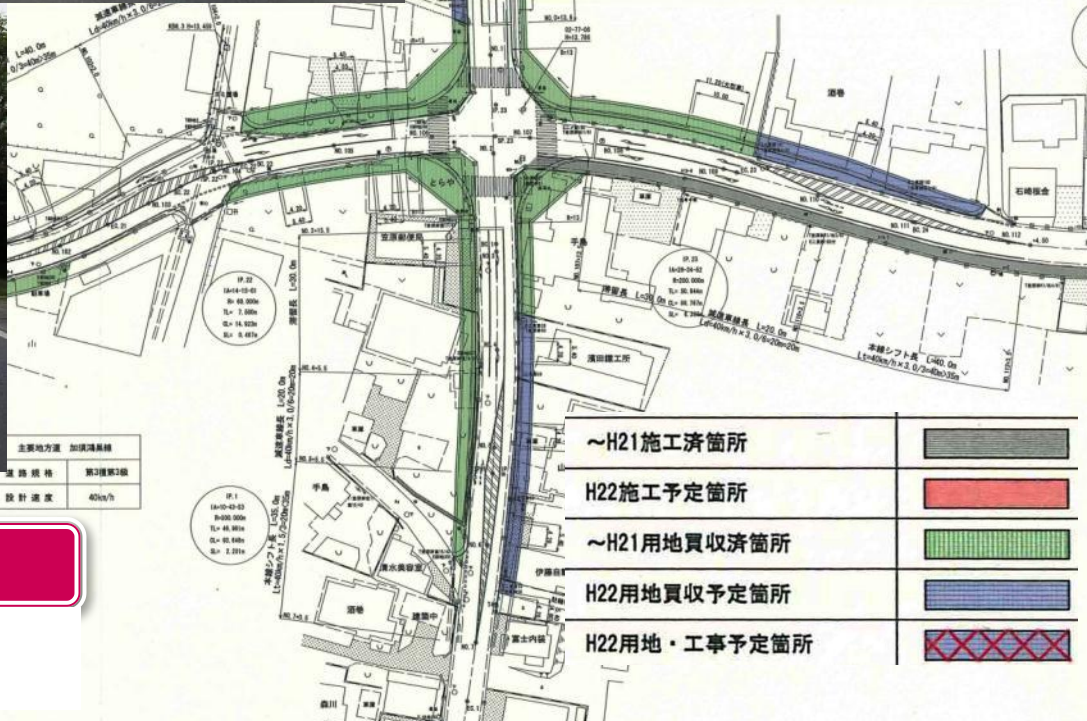


行田蓮田線の行田側から交差点を臨む

交  
標  
行田蓮田



加須鴻巣線の鴻巣側から交差点を臨む



~H21施工済箇所	
H22施工予定箇所	
~H21用地買収済箇所	
H22用地買収予定箇所	
H22用地・工事予定箇所	

4. 交差点整備

- 行田蓮田線(笠原)



H21施工箇所



H22施工箇所



6. 自転車通行環境整備

- 東松山鴻巣線(逆川)



## 6. 右折矢印信号設置

- 東松山鴻巣線(逆川)

鴻中陸橋西交差点(マツモトキヨシ前)、  
荒川左岸線側に右折矢印信号を設置  
11月から点灯



H21施工済箇所



H22施工箇所



16.自転車通行環境整備

- 行田東松山線(吹上本町)

写真①



横断面図

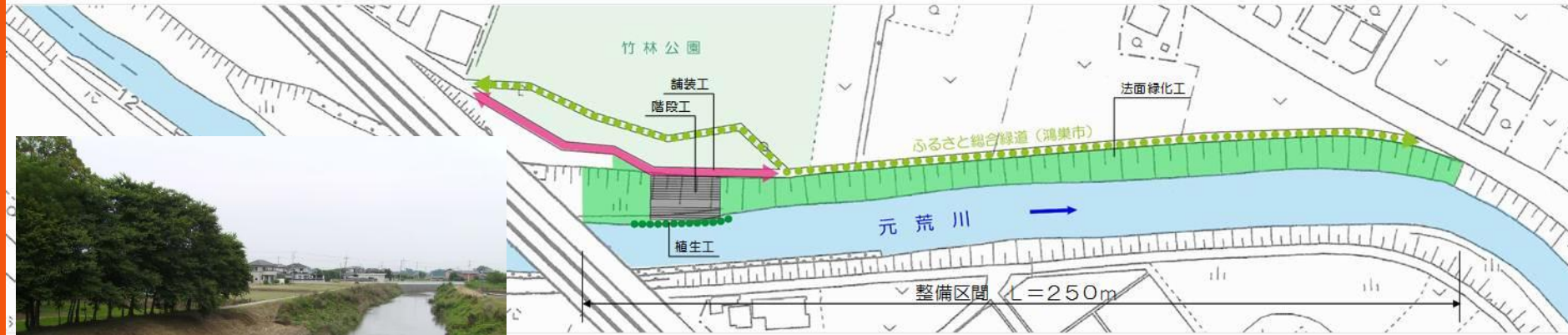


## 17.河川整備

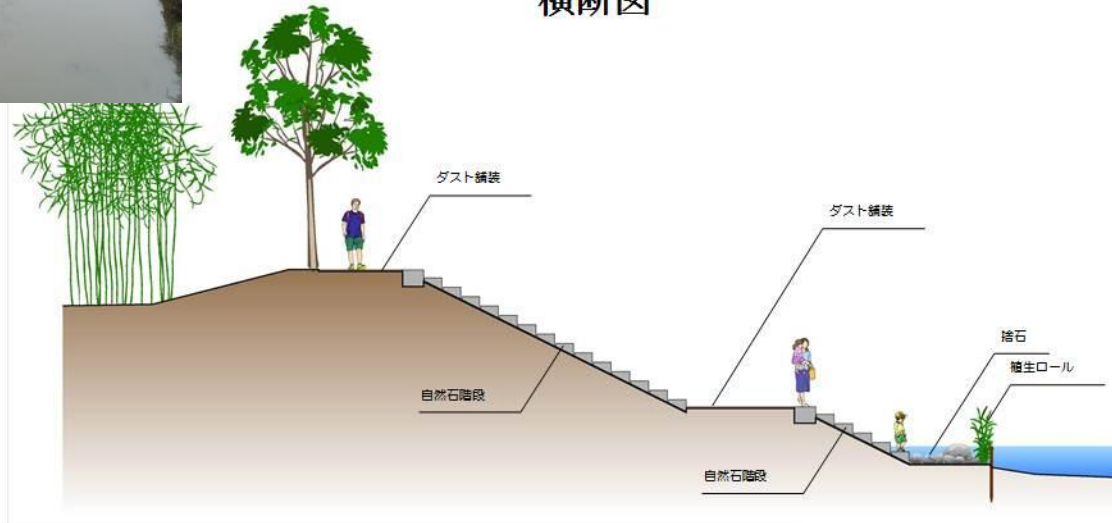
- 元荒川(河川改修事業/安養寺堰上流右岸)



平面図



横断面図



## 18.河川整備

- 元荒川(水辺再生事業/竹林公園)

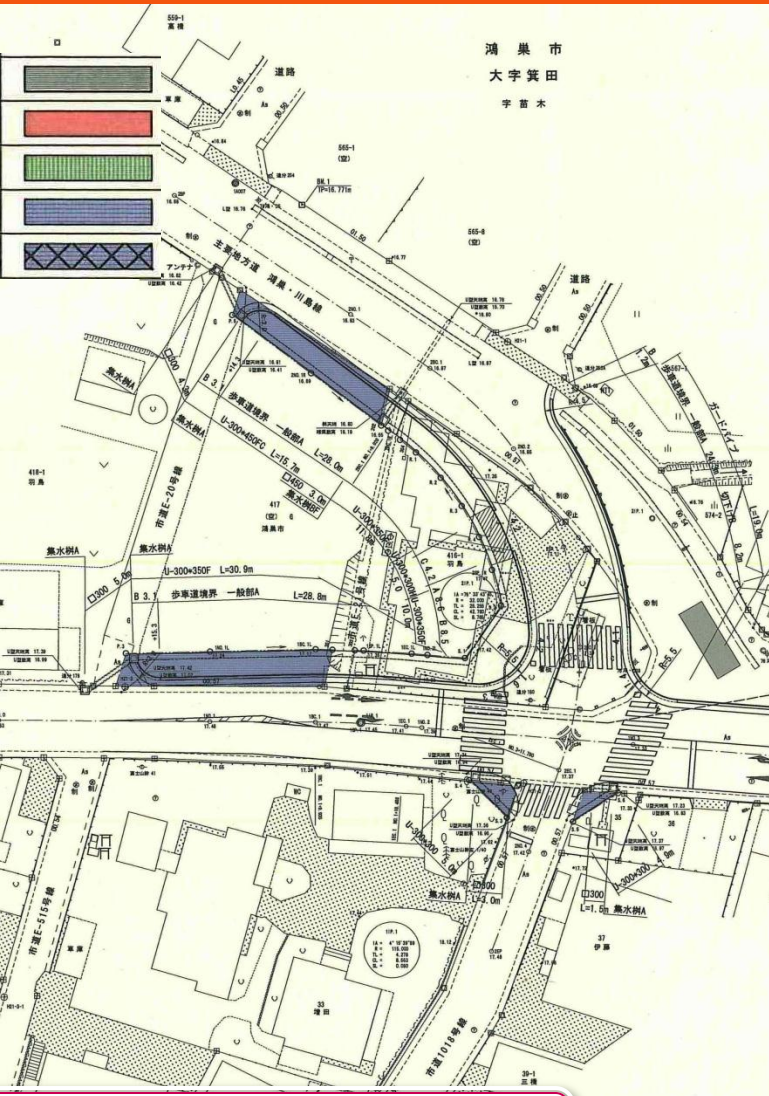


## 18.河川整備

- 元荒川(水辺再生事業/竹林公園)



~H21施工済箇所	
H22施工予定箇所	
~H21用地買収済箇所	
H22用地買収予定箇所	
H22用地・工事予定箇所	



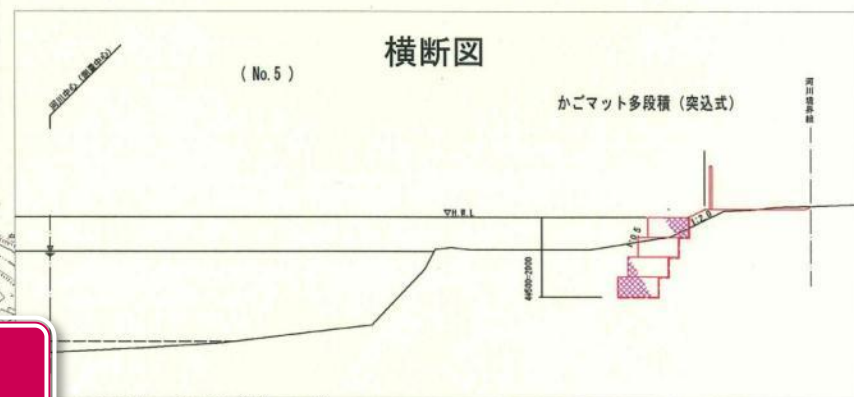
**A. 交差点整備**

● 鴻巣川島線(箕田)追分

凡例	
~H21施工済箇所	
H22施工予定箇所	
~H21用地買収済箇所	
H22用地買収予定箇所	
H22用地・工事予定箇所	

工事名	平成	年度
業務名	交差点整備工事	
	一般県道 鎌塚鴻巣線	





## B.河川整備

- 元荒川(河川改修(交付金)事業/寺谷)



# 川里地区



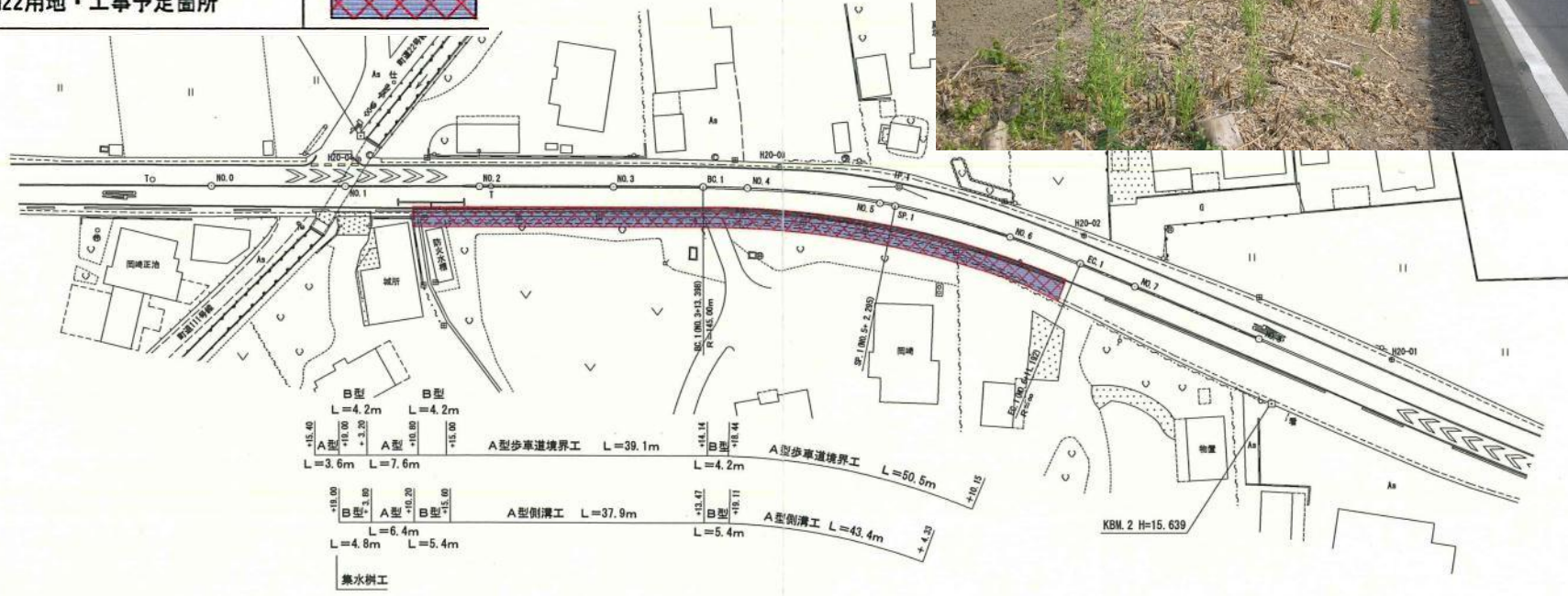


# 主要地方道 鴻巣羽生線

鴻巣市屈巢



~H21施工済箇所	
H22施工予定箇所	
~H21用地買収済箇所	
H22用地買収予定箇所	
H22用地・工事予定箇所	

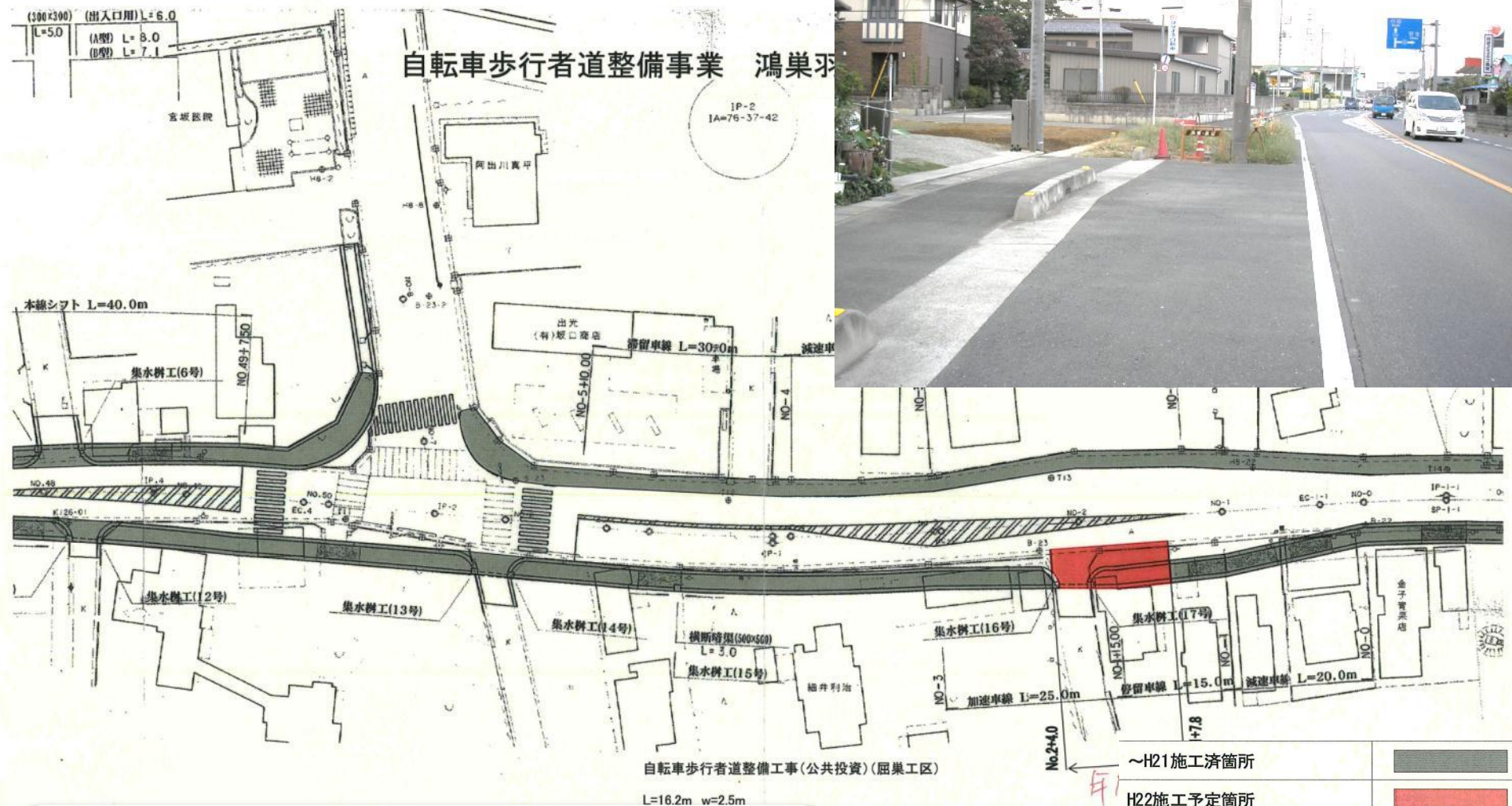


## C. 歩道(自歩道)整備

- 鴻巣羽生線(屈巢)岡崎氏宅

年明け予定.  
23年度完成予定.





## D.歩道(自歩道)整備

- 鴻巣羽生線(屈巢)

ご静聴ありがとうございました。



*fin*